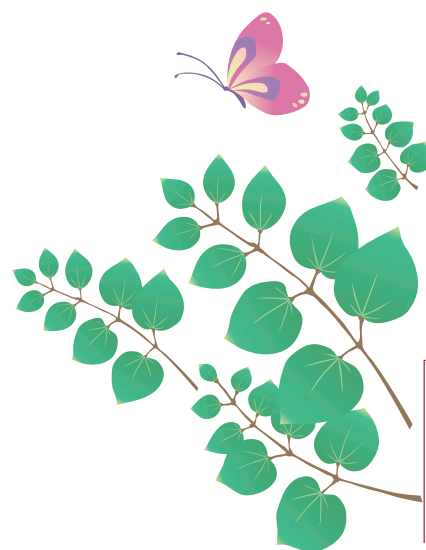


福音裡的同工

文／英文原著 馮約書亞

譯／劉怡昀、黃佳珊



真理
專欄

靈修小語



兩個人總比一個人好，因為二人勞碌同得美好的果效。若是跌倒，這人可以扶起他的同伴；若是孤身跌倒，沒有別人扶起他來，這人就有的禍了！……有人攻勝孤身一人，若有二人便能抵擋他，三股合成的繩子不容易折斷（傳四9-12）。

幾個世紀後，一位詩人寫道：「沒有人能自全、沒有人是孤島……」。

天國福音的傳揚，先是施洗約翰及其門徒，緊接著由主耶穌基督和及祂的十二位使徒，然後再藉著彼得、保羅等眾信徒，一起成就美好的事工。

然而，同工有時卻會造成福音事工的損傷：例如有些同工宛如休眠、不動如山，有些同工對惡縱容、損人利己。諸如此類的負面經驗，導致許多同工關係走向破裂。

相較於許多失敗的同工關係，腓立比教會在幫助保羅宣揚天國福音的事工上，是一個健康而有所準備的同工。這樣的關係，始

於一個馬其頓人向保羅求助的異象：「請你過到馬其頓來幫助我們」（徒十六9）。有人表達需要，而保羅與西拉也作出了回應。隨後，神開啟呂底亞的心，並使監獄的地大震動，從而促成保羅將福音傳至腓立比。

獄卒一家信主後，保羅繼續前往帖撒羅尼迦、庇哩亞、雅典及許多城市。在出現馬其頓人極力呼求的異象後過了十年，保羅寫信給腓立比教會。這封書信，使我們深刻感受到他與腓立比教會的情感與關係。

保羅每每想起腓立比教會總是感謝神，毫無憂傷，且在禱告中充滿喜樂（腓一3-4）。相較於哥林多教會曾天天壓在保羅身上的壓力與掛心（林後十一28），毫無疑問地，腓立比教會在保羅的「擔憂名單」中是排在最後的。

此外，他也強調他們不間斷地「從頭一天直到如今」都同心合意興旺福音。當一個教會能積極且真正投入福音工作，就沒有多餘的時間、精力和興趣產生偏差。

腓立比教會如何造就出良好的同工關係？

當保羅奔走遠路、跋山涉水時，腓立比教會持續不斷地提供種種支援：

1. 提供福音的據點

有了福音的據點，使同靈的愛得以持續。

你們務要常存弟兄相愛的心，不可忘記用愛心接待客旅，因為曾有接待客旅的，不知不覺就接待了天使（來十三1-2）。

腓立比位於保羅的開拓區。試想：保羅從哪裡開始福音工作？如何開展後續？起初，保羅前往人們經常聚集禱告的河邊；後來呂底亞及她的家人受洗，呂底亞便隨即邀請保羅至家中並接待他。呂底亞的房子，遂成為保羅在這新地區可落腳之處，並且成為福音傳播的據點。

這是他們在福音事工上建立同工關係的開端。透過提供聚會場所，福音工作得以展開。從第一天開始，第一位信徒便開始幫助福音工作。根據《使徒行傳》十六章40節，當保羅再次造訪呂底亞時，她的家已成為當地信徒的聚會點。

感謝神，我們許多信徒皆有這樣分享的精神。在許多傳道者前往的新地區，弟兄姐妹們開放他們的居所提供住宿，也為了福音事工一同聚集，讓人想起主的話：「你們無論到何處，進了人的家，就住在那裡，直到離開那地方」（可六10）。

2. 提供禱告的支援

禱告點燃了腓立比教會的建立。試想：豈不是因神垂聽了他們的祈禱，故差派保羅和西拉前往馬其頓？而福音的種子之所以順利發芽，豈不正因這是一個河邊的禱告聚集之地？

信徒們都過著祈禱的生活（徒十六16上），他們的代禱，服事著福音的工作與工人，故此保羅對於自己從獄中得釋放一事，充滿信心地說到：「這事藉著你們的祈禱和耶穌基督之靈的幫助」，充滿信心（腓一19）。祈禱，確實是教會的核心命脈。

神的工作，不是倚靠勢力，不是倚靠才能，乃是倚靠神的靈方能成事（亞四6）；三股合成的繩子不容易折斷（傳四12）。要知道，在所有屬靈關係中，神雖作為第三方，卻總是最關鍵的角色。沒有神的同在，即可預見失敗；唯有禱告尋求神的同工，方可成事。

3. 提供生活的所需

當保羅前往馬其頓其他的城市時，都是新環境，他不能期待由當地未識基督的人支援聖工；未信者對於協助保羅會猶豫，而無

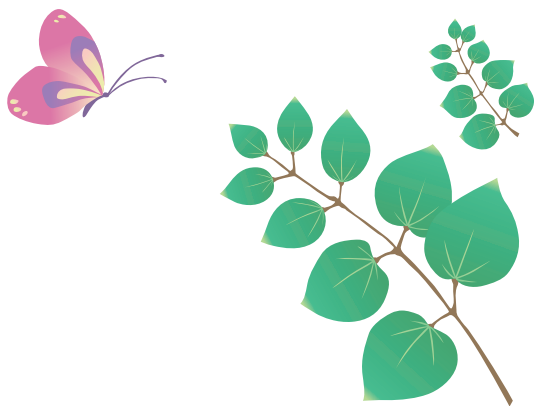
論是食物、住宿或旅途上的協助，保羅也不便向他們求援。在這樣的情況下，保羅記念著來自腓立比教會的支援（腓四15-16）。

腓立比教會並不是一間只會對保羅說：「平平安安地去吧！願你們吃得飽、穿得暖，卻不給他們身體所需用」的教會；相反地，他們不斷對保羅提供各種生活必須的支援，甚至持續到保羅已經離開腓立比，到了帖撒羅尼迦那樣遙遠的地方。

在美好的同工關係中，彼此必不求自己的益處，而是會為對方考量。

所以就保羅來說，他並不求什麼餽送，只願神紀念供給他的人（腓四17）；因他並不願累著人，也不尋求人的財物，只願人能蒙福（林後十二14）。

固然物質上的援助，可讓人如釋重負，但保羅也明確表示，在基督裡，無論在什麼景況，他凡事都能做（腓四10-13）。



感謝神，今日教會已建立一套支持事工的制度，即由信徒奉獻，教會負責分配；這確保了一套程序化和透明化的模式，來領受與分配各種協助。

4. 提供靈性與道義上的支持

糧食與資金，雖滿足了物質性的需求，但人的內心，仍渴望靈性與道義上的支持。

腓立比的聖徒與長執們明白這個道理，他們與保羅同受著患難，無論在保羅的捆鎖之中，或辨明證實福音的時刻（腓一7，四14）。

相較於精神上的在旁加油，實際親臨的關心是截然不同層次的支持。

腓立比教會並不只滿足於為保羅代禱、祝福，他們更差派以巴弗提去服事保羅（腓四18）。以巴弗提的到來，不僅伴隨物質上的支援，也傳達了教會的近況、愛心、關懷和祈禱。這遠方使者從遙遠之地所捎來的信息，對保羅來說，「就如拿涼水給口渴的人喝」一般甘美、點滴在心（箴二五25）。

最後，在信件末了，保羅提醒著今日為福音同工的人，正如他曾對同工們的勉勵：「凡是真實的、可敬的、公義的、清潔的、可愛的、有美名的，若有什麼德行，若有什麼稱讚，這些事你們都要思念」（腓四8）。藉著追求這些方面，同工關係才能存續並健康發展。

願神引導我們，在福音工作上，成為「真正」的同工。

