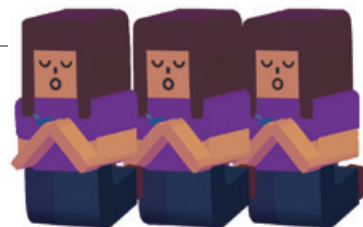


# 團契齊步走

## 階段目標的實務經營

讓人員被關注、讓需求被看見、讓意見被表達。  
這些共同的原則適用於每個時期或階段的關懷工作。



### 前言

屬靈的團契有別於一般的團體，所經營的方法與目標自然有所分別、與眾不同。所以必須回到聖經上對於團契的定位來思考這個問題。《使徒行傳》第二章中對屬靈團契的原始樣貌如此記載：「門徒都恆心遵守使徒的教訓，彼此交接，擘餅，祈禱。」由此可知，團契經營的所有發想及行動都必需建立在「遵守使徒的教訓」的基礎上。如此，我們所做所求才能合乎神的旨意，進而蒙神同工、賜福，榮耀主名！

團契的生命力在哪裡？是值得且需要探討的問題，以下分成三個階段的目標，一是契員出席率的提升、二是課程安排的質與量、三是慕道友的增加。

### 一、契員出席率的提升

人數的增加當然是至關重要的一環，因為經上記著說：「君王的榮耀在乎民多」（箴十四28），既是屬萬王之王的團契，理當以「民多」榮耀這位君王。當然，人數並非完全以單純的數字大小來看待，因為每個團契的組成都有基礎上的差異，學校多、人數多的團契，成員自然也多，反之亦然。因此可以從出席率來評估，會更加貼近實際情形，也當然要考量離家近的通勤成員，可能未因就學而改變原來在所屬教會的聚會習慣，因而沒有留在學校附近的大專團契聚會，這也是不能忽略的因素與條件。總之，我們要盡量精準評估實際有效的人數，以幫助擬定進一步的關懷行動。

要提升出席率，第一步即是關懷的工夫需充足且深入，不論是幹部在關懷系統的組織行為，輔導大哥姐的熱心參與，都必須包含在內。舉迎新工作來說，團契每年都



會經歷「陌生感」的問題，從取得「名單」開始，就要主動積極聯繫關心，甚至不辭辛勞多方聯絡找尋，讓還沒有見過面的同靈知道，我們彼此雖未認識，但我們是家人，而他已經「歸屬」我們的團契，讓他知道在這裡可以得著屬靈或屬世的幫助和造就。這歸屬感的營造相當的重要！一開始有了好的連結，對後續的出席意願會產生相當正面的影響。若遇生性害羞的新生，負責聯絡的人員或學長姐就要調適好心態，勉勵自己發起熱心，主動關懷。如果連我們也放不開，關懷工作就很難看到果效，直接影響的也是出席意願。所以當為主放下個人矜持，靠著聖靈禱告，也透過充分的學習來從事團契的服事工作！

整體來說，團契氛圍是吸引人的重要因素與關鍵，個人有幾項建議：讓人員被關注、讓需求被看見、讓意見被表達。這些共同的原則適用於每個時期或階段的關懷工作，做法可依實際狀況來調整、落實或激發創意。如此一來，出席率自然提升！

## 二、團契課程的質與量

這與團契人數增加兩者之間有很密切且重要的關係。曾聽一位傳道者勉勵：「我們先運用一些方法和調整，使更多信徒有機會及意願來參加聚會；接下來的問題是，人來了之後能否留得住？這關鍵在『聚會的品質』！一旦來

的人得不到收穫，很快就不願意再來了，當他第二次離開這個環境，要再把他拉回來就會比第一次更艱難！」

團契課程的編排、設計，也是同樣原理，當我們渴慕且被吸引來到團契時，所領受的靈糧品質，將影響是否樂意或持續參加的意願，更是出席穩定性的保障！所以若要將質與量做選擇排序的話，優先考量「質」是合理的！那麼「質」要如何提昇呢？關鍵人物的「課務」要與幹部或輔導員討論、溝通，要觀察團契目前這個階段缺乏什麼，我們就要補充什麼。如同日常的三餐，我們難免偏愛某些類型的食物，一段時間就造成營養不均衡，因此我們要知道團契缺乏什麼靈糧，進而把握機會適當為團契補充完整的營養，維持體質健壯。也要留心團契每個階段需要的元素，比如目前參與當地教會的事奉比例偏低，就可以安排相關服事的課程或勉勵，甚至邀請教會的職務人員或事工人員來分享，並藉此表達教會的需要以及對團契的重視。另外是發現契員中個別的需要，比如在關懷過程注意到有成員落在信仰低潮的情形，甚至家庭背景需要幫助的，便可以安排經歷過類似情況的同靈來作見證，分享他所領受的真理教導，以及如何靠主走過。這樣的課程會帶來希望，讓正處於困境中的人獲得安慰，而當個人得到安慰或幫助時，向心力也自然增加，必然再提升出席的穩定性，成為良性循環。所以我們要深入的付出精神、時間去了解。

關懷行動、課程品質提升了以後，自然又會發現更多的需要，此時在這些更多的需要上便能按著能力適度把「量」提升。當團契課程的質與量有效回饋在人員的穩定性以及團契氛圍，第三個部分團契慕道友的增加，便是我們進一步追求長進的目標。

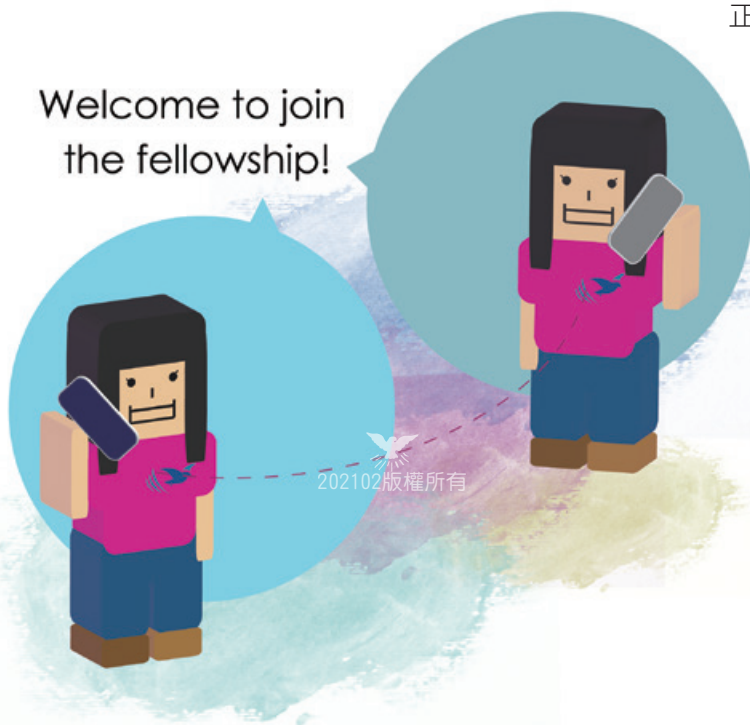
### 三、團契中慕道友的增加

回到《使徒行傳》第二章的教導，加上團契經營的實際體驗，都證明我們若在神的殿中同心合意、彼此相愛、恆切守道，神便願意將得救的人加添給我們。帶領慕道友的目的是認識真神（道），進入信仰的規範、

盼望天國的永生。互相關懷幫補，是過程中的需要，但不是核心的根本；所以我們必須明白聖工跟屬世的社團是不一樣的，要時刻謹記參與福音工作必須要有引人進入團契（教會），又引人到神前的整體概念。

對於所需要的裝備、方法，也要有充分的學習，可用的方法很多，不論是福音茶會、福音日、發傳單、校園關懷、小卡等等，我們有許多的創意也善於開發各種媒介與工具，這是我們目前所看見的優勢。而待加強的是內涵跟行動力，常見的是邀約的勇氣不夠，不敢跨出第一步！團契要彼此勉勵並強化禱告的工夫，因為勇氣、信心是神賜的，為主剛強壯膽勢必需要聖靈的充滿與差遣。另外需要再努力的，是加強真理的論述，福音傳遞要有合宜的表達，包含資訊的正確傳遞，教會（團契）名稱、聚會時間等大概不會有錯，但福音的具體內涵是什麼呢？同學會問你們教會都在做什麼？我去要做什麼？為什麼我要信耶穌？我們對真理的解說、對禱告的介紹、對聖靈的說明，如果卡關或者沒有信心，在表達上顯得畏縮，就會更加引發慕道友的疑惑，難道有難以啟齒的隱情才會如此嗎？所以我們應當要為福音的緣故努力學習！

慕道友的關懷與新生有所不同，除了情感、實質上的交流以外，還需要指派專責人員，甚或小組來長時間陪伴關心，其中有兩個主要任務，一是幫助慕



▲團契的生命力—關懷



道友融入團契（教會），這件對我們而言容易的事，對他們來說卻是艱難的。我們能簡單的以聖經人名帶出一個概念，例如巴蘭的教訓，但慕道友卻聽不懂！又如，進行「聖經全壘打」時，彼此歡樂有趣，但對狀況外的慕道友來說卻是壓力和尷尬！再簡單不過的「聖靈」二字，對他們而言都是專有名詞！所以慕道友需要全程陪伴，時時讓他知道現在的流程在做什麼？討論什麼？是什麼意思？他可以怎麼參與？這對留住慕道者是很大的幫助。只要每次來的時候多認識一個人，多了解一個概念，他就會覺得有收穫，就會產生下一週再來的意願。

第二個任務是真理的造就，大專生的同質性非常高，很容易跟同年齡層的人打成一片，但然後呢？千萬要記得我是要將人引到神面前來。福音小組需要付出「額外的時間」，負責建立慕道友對信仰的認識和觀念，因為就算我們樂意將適合慕道友的內容放進部分的課程中，仍然是不足的，唯有定時定量澆灌他才能健康的成長。經驗上來看，「福音小冊」對每個年齡層的慕道友都是非常實用的工具，小冊的篇幅都相當簡短，不容易造成負擔，卻能有系統、有順序的提供信仰入門，包含為什麼要信耶穌？聖靈是什麼？獨一神的觀念等等。這些都是非常重要的基礎工程，能

夠實質有效的幫助慕道友建構信仰；當然在陪伴閱讀時，要搭配對方時間上的需求，幫助並配合他的作息，討論出一週一冊還是一週兩冊都無妨，只要能夠穩定即可。再來就是要有生命在其中，真理保留了許多需要用「信」來填補的部分，當慕道友感覺神蹟奇事對他太遙不可及，我們就要用自身的見證來成為他的幫助。又要有思考在其中，也就是除了詢問慕道友有沒有問題以外，我們也要自己熟讀，進一步幫助引發思考。於此同時，慕道友會提出許多我們沒有想過或不覺得是問題的的問題，反倒成為教學相長的好機會。若能如此落實，慕道友成為同靈，就指日可待！

× × ×

團契的生命力來自於由上而下從神而來的力量，是聖靈所賜彼此聯繫造就的愛心，是讓真理貫穿其中！

