



# 展現屬靈生命力的團契

根據經訓，團契的四個內涵就是靈修、聯誼、互助和事奉。

現在各教會都成立了許多的團契，但是有些團契參加的人似乎不多，於是，團契的帶領者就絞盡腦汁要如何增加團契人數？要如何提升團契課程的質量？團契中該排定哪些課程？查經、讀經、專題課程、生活小知識……？想想，團契的生命力到底在哪裡？



## 一、團契的真理被誤解了

大多數人不瞭解團契的真理，才會有這些困擾。很多團契帶領人以為各年齡的團契只是宗教教育的延伸，一直停留在學習的階段，因此為了排課表傷透腦筋。其實我們認識了團契的真理，就知道如何正確地帶領團契。

團契是基督徒的基本生活模式，在聖餐禮的教訓中，除了強調紀念主的死之外，其中最具有實踐性的教訓就是強調團契生活；保羅說：「我們所祝福的杯，豈不是『同領』基督的血嗎？我們所擘開的餅，豈不是同領基督的身體嗎？我們雖多，仍是一個餅，一個身體，因為我們都是分受這一個餅」（林前十16-17），這段經文所強調的就是團契精神，因為「同領」就是團契的意思。其詳細說明如下：

「同領」音譯：koinoni'a（團契），在新約出現的19次，初次出現是在「徒二42」的彼此相交。在《和合本》譯為相交5次、同領2次，其餘有交接、捐項、相通、有分、同有之意。《欽定本》譯為 fellowship 12次，communion 4次。

由於「團契」在中文的翻譯各有不同，但都未出現過「團契」這個詞，所以有不少人抓不到團契的真意，在推展上就不易把握住方向，因此帶領團契就有了挫折感。

## 二、團契真理的內涵

根據經訓，團契的四個內涵就是靈修、聯誼、互助和事奉。這些已涵蓋了教會大部分的聖工。茲分別說明如下：

1. 靈修：同靈藉著分享，討論信仰與生活，靈裡得到滿足的喜樂（約壹一3）。
2. 聯誼：耶路撒冷教會一天受洗三千人，藉著彼此認識邁入團契第一步（徒二41-42）。
3. 互助：同靈藉著奉獻，互通有無，活出真愛（林後八4）。
4. 事奉：同靈積極參與福音事奉，興旺了教會（腓一5）。

各種團契若是能把握這四個重點，就能展現團契的生命力！

## 三、團契組成的方式

教會本身就是一個大團契，當教會人數多的時候，就必須要縮小牧養的範圍，就是大團契要分成數個小團契，才有利於團契的實踐與牧養。

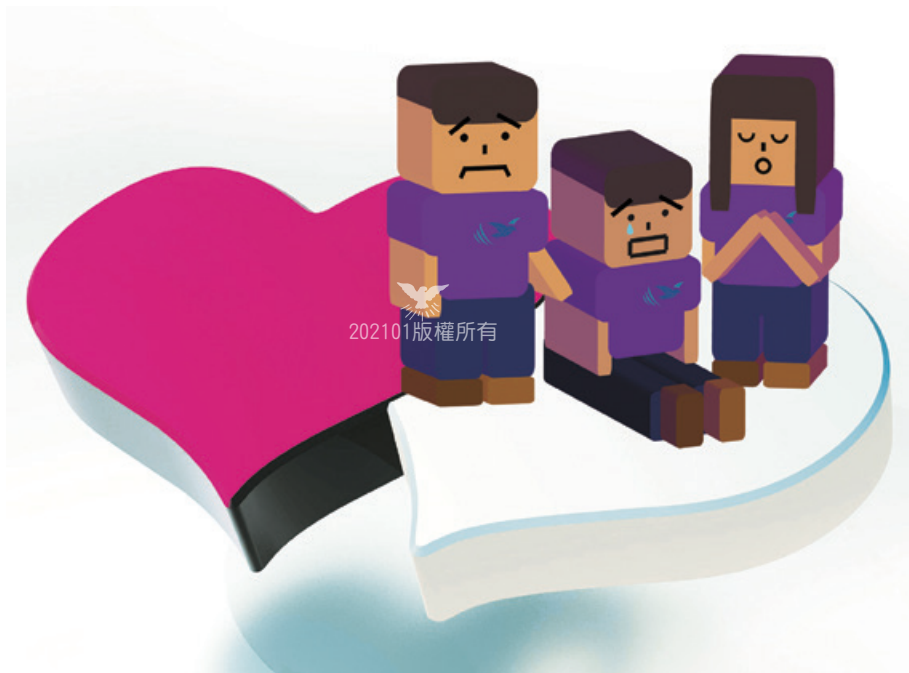
為了縮小範圍以牧養信徒，團契有多種方式的組成：

### 1. 以區域性為考量

以鄰近幾個家庭組成的團契，稱為「家庭小組團契」。教會是神的家，在牧養時要以家的精神來治理教會，若要關顧到各年齡層信徒的牧養，家庭小組團契就是最好的牧養方式，並且最能讓信徒感受到家的氣氛。在教會成立前，在信徒家舉行的家庭聚會，就是所謂「家裡的教會」（林前十六19），是以家庭小組團契的型式來推動。

### 2. 以年齡為考量

不同年齡的團契可以滿足不同年齡的需要，就有不同的話題可以深談，如青年團契、中年（中堅）團契、老年（迦勒、長青）團契。各不同年齡的團契若是能



凡敬畏祢、守祢訓詞的人，我都與他作伴。

I am a friend to all who fear you, to all who follow your precepts.



掌握團契的真理，在帶領上就不會只著重在學習上，反而能更多注重事奉的層面，就可以展現團契的生命力。

### 3. 以性別為考量

教會中以此分類的就是弟兄團契和姐妹（婦女）團契。不同性別的團契也是有不同的需要與話題。同樣的道理，在推動團契時，一定要抓住團契的真理，儘管性別不同，仍然可以展現出團契的生命力。

## 四、團契真理的實踐

團契的帶領上，特別是在排課時，要謹記的是團契不要只停留在學習的層面，一定要把團契的真理實踐出來，才能展現出團契的活力來。

那麼要如何帶領團契呢？

### 1. 培養互信

團契的成員首先要培養屬靈的親情，從認識「他」的名字開始，然後增加彼此互動的機會，藉著小組團契的聚會、聚餐、喝茶，在閒談之中，就可以感受到家的氣氛了。

這時大家就培養出屬靈的感情，建立了互信，可以彼此說心裡的話，知道他人的軟弱就是我的責任（林後十一29）；就不會對那軟弱迷失的同靈加以輕視。自然就會發現團契的成員仍然有不少人沒有參加團契的聚會，同時更深入明白這些迷羊流失的原因：

- (1)靈性軟弱：對於神的道理認識不深，所以對於聚會就不感興趣。
- (2)靈性有病：無力遵行神的話，覺得要守安息日、奉獻什一是一難以遵行的。
- (3)靈性受傷：婚姻生活不理想，體會不到屬靈的生命力，而灰心喪志。
- (4)靈性受迷：無法分辨是非，被異教迷惑，就遠離了教會。
- (5)靈性受困：被鬼所迷，養成不良的習慣，沉迷在酒色財氣之中。

團契成員對那偶然被過犯所勝的同靈，抱著「再受生產之苦，直到基督成形在他們心裡」的精神，去關心他們、得到他們，而不是排除他們；讓他們漸漸地有了良好的回應，就會回到團契來。

如何動員團契成員找回迷羊，這是團契應列為首要的項目，有計畫地安排訪問、關懷、代禱等課程，把迷羊找回來。



## 2. 建立信仰

我們領受的生命之道，是可以聽見、看見、親手摸到的（約壹一1），看到信徒家庭的美滿，非常榮耀神；聽到信徒的禱告，能驅逐污鬼；信徒親自體驗守安息日、奉獻什一之後，家中大小身體健康，自己事業蒙福，這些都是令人喜樂的事。

這些生命的體驗來自於大家在真理上的學習，學習有單向式的聽道，也有雙向式的分享，特別是小組的查經，由於雙向式的分享與提問，收獲最多。我們都可以理解「給他魚吃，不如教他捕魚」的重要性，所以團契要重視小組的查經聚會，這是幫助信徒建立信仰最好的方法。

從團契聚會中，每一次的聚集除了查考聖經之外，尚有感恩見證、交託代禱與交通時間。在感恩見證中，彼此感染行道的氣氛；在交託代禱中，學習了關懷與信心的交託。可以看到軟弱的信徒得到造就而成長（弗四13-14；來五14）。

由於團契聚會，大家相處較易培養屬靈的情感，也易於吸引那些不習慣上教堂的慕道者，使他們有機會明瞭本會真理，進而加以關心引導，成為主的門徒。

當我們看到慕道朋友知道如何按真理而行，我們的喜樂就沒有比這個大的（約叁4）。團契聚會不但培養信徒主動學習道理，也成為向外拓展聖工的據點。

小組查經也要列為團契重要的課程之一。

## 3. 彼此相愛

彼此相愛是一條永遠常新的命令，正是團契充滿吸引人的地方。

一個充滿愛的團契，讓人人可以做到「你的事就是我們大家的事」。在同靈有喜事時，會以一點小禮物來表達我們對他的祝賀，使教會中充滿濃厚的人情味，也讓信徒意識到我就是這團體裡的一份子，是受到大家重視的，因而更愛這個大家庭。

當有同靈軟弱時，也以具體的行動來傳達我們的關懷。有一位姐妹突然嚴重失血，送醫時急需一筆輸血的費用，她所屬團契成員立即通知教會，並且發動募捐。一夜之間籌募了救急的款項，令該戶信徒感動萬分，也藉此向外邦人宣揚教會的愛心。

團契對於孤兒寡婦也照顧得無微不至，對於喪事、軟弱、病痛都能及時協助與慰問，在任何微小的事上，都能夠設身處地，感同身受，表達內心的關懷，如經上所說：「與喜樂的人要同樂；與哀哭的人要同哭」（羅十二15），這就是彼此相愛的具體表現。

在團契中自然而然地建立了愛心的聯絡網，對於婚喪喜慶的同靈，不僅能「即時關心」，又使當事人可以感受到許多團契成員的愛心，就會產生強烈的歸屬感。

一個彼此相愛的團契，不但在靈裡享有充足的喜樂，並且發出基督愛的馨香之氣，互相被愛所吸引，這樣的愛自然也會激勵信

凡敬畏祢、守祢訓詞的人，我都與他作伴。

I am a friend to all who fear you, to all who follow your precepts.



徒樂意向未信主的親戚朋友作見證，並且贏得更多的慕道友加入我們的教會，成為屬靈的一家人，達到福音廣傳的目的；可見生命的團契是重視在愛中的成長，這就是教會發展的主要動力！（腓一5；林前一9，十16-17）

因此團契要把「彼此相愛」列為課程之一，讓契員有機會向每個家庭付出關懷，也感受他人的愛心。

#### 4. 人人服事

一個充滿屬靈生命力的團契，就是要帶領每一位成員在事奉中學會「做僕人」，大的要服事小的，如同父母為了子女的成長，甘心做牛做馬，全力付出！

目前一般團契聚會方式大多是靜坐聽課，很少有機會促進成員過事奉的生活；很多成員成為聽道專家，很會批評，卻很少去行道。

團契的活動旨在促進教會家庭化，使大家以教會為家；每個月安排一次團契活動，由各小組輪流主辦，活動內容有蒙恩見證、各行各業知識性介紹、訪問教會、生活問題指導、專題座談等。藉著活動的機會，促進成員彼此的認識，讓成員來教會學習互相服事，建立屬靈一家的情誼。

團契的活動能針對成員的需要，適切地指導成員在信仰與生活上取得協

調，使領受的道理能活用於日常生活之中，在信仰上打下美好的根基。

教會負責人想推行的聖工，也能藉團契幹部傳達信息，使信徒明瞭教會的概況，齊心參與事奉。因此我們常看見那些敬畏主的同靈聚在一起時，因著關心教會聖工，就談論要如何參與家庭聚會的推動，要如何興旺福音、分設教會等等。這些的談論，神必歡喜側耳而聽（瑪三16），可見，同心合意的確是興旺教會的要件。

一旦大家可以在聖工上得心應手的事奉，倚賴牧者的程度就減少了；日後教會若面臨牧者不在的時候，也能彼此承當牧者的工作，面對各種的挑戰，人人在事奉中成長，這就是有生命力的團契（賽六十11）。

#### 結語

團契成立的目的，就是要提供團契成員許多參與事奉的機會，使許多宗教教育培養出來的青年，能由學習階段，進到事奉的階段，以備將來成為更貴重的器皿，得主所用。

一個具有屬靈生命力的團契，就當把握住團契真理的內涵，所以在課程的安排，不要只停留在學習的層面，而是把平日在教會所學的真理解用在事奉當中，藉著培養互信、建立信仰、彼此相愛、人人服事，帶動團契成員展現屬靈的生命力，建設一個榮耀的教會！

