



文／北區宗教小組策劃 王櫻花撰稿

# 如何達成有效能的**家庭訪問**

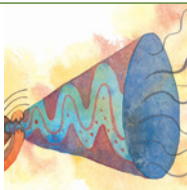
訪問的目的是讓老師了解學員的家裡情況，  
以及對較少來聚會的家長給予一些關心及鼓勵。



教育  
專欄

耕心·更新

——教員加油站



留言板

- ※有電話、網路聯絡家長，不必家庭訪問。
- ※一對姊弟兩年多未參加宗教教育，需要家庭訪問。
- ※小潔生病住院，期待師生的關懷。
- ※祥祥前陣子遭同學霸凌，需要老師的關心輔導。
- ※家庭訪問二、三次了，不知該和家長說些什麼。
- ※各班都有舉辦親師座談會及戶外活動，家庭訪問免了吧！

季末會議剛結束後，班負責宣布下一季家庭訪問的對象是小軒小朋友，請各位教員撥空參加訪問。

「打電話給小軒媽媽就好了呀？」曉詩對班負責說。

阿勇也趕緊插一句，×月×日我有事不能參加，我們不是每學期都有舉辦親師座談會嗎？何必要家庭訪問？

服務宗教教育十餘年的媽媽教員，提出家庭訪問和打電話有不同之處，家庭訪問可以和學員見面、聊天、了解家族每一個成員，彼此交流溝通及觀察學員在家的生活狀況。打電話只能單一溝通，無法較深入且多面向地了解學員，況且老師到學員家坐客，一方面學員可以學習接待客人，另一方面有機會打掃家裡環境清潔，減輕父母的辛勞。

「安妮我們已經訪問二、三次了，不知該和家長聊些什麼？」麗雯教員說。

玉燕教員回應說：「我們可以唱詩交通或見證分享呀！況且安妮的父母蒙神賜福眷顧，可以請他們作見證，相信大夥兒可以得到很大的造就。」

在政府未實施週休二日之前，早期宗教教育均在星期日早上聚會（除幼稚班安排在安息日下午上課外），在長執負責人及教育組推動下，每一季各班定期家庭訪問，教員不敢怠忽職守，盡心盡性牧養主的羊。中午時間均留在教會共享午餐，休息片刻後，依行程路線，教員騎著機車一一拜訪學員與家長，且時間充裕可安排3-4個家庭。

曾有學員的家庭成員有未信者，因著老師的訪問，讓他感受到我們的關懷，甚至比學校老師更親切關心；訪問幾次後，因著好奇，就來教會看看，教會同靈發揮主內一家親的精神，讓他深受感動，陸陸續續來教會慕道，不久之後便受洗成為主羊。因此，不要忽略家庭訪問的重要性，不僅可以了解學員在家的生活狀況，有機會還能傳揚福音，這不是一舉兩得的事嗎？

至於如何達成有效能的家庭訪問呢？依照訪問的對象與溝通技巧分述如下：

## 一. 家庭訪問的對象

### 1. 生病或意外受傷的學員：

學員若生病或受傷住院，都期待有人關心、安慰、為他加油打氣，正面的精神情緒有助於讓他儘快恢復健康。曾有位幼年班學員小潔，因脊椎長骨瘤必須住院治療，每隔一段時間要吃藥才能減輕她的疼痛；縱然教會有宣布代禱，若是師生和同靈能親自到醫院關心、禱告、唱詩、安慰她，相信小潔和父母能得到欣慰。

### 2. 很久未來參加宗教教育的學員：

父母因工作關係或父母習慣性不來聚會者，這樣，主的小羊當然沒有人能帶他們來聚會。經云：「你要詳細知道你羊群的景況……；餵養、牧養你的羊。」（箴二七23；約二一15-16）。某間教會長執負責人及教員主動為不能來的小羊，親自開著車接他們來教會參加宗教教育，其中資深教員建議老師可以認養（或分配）關懷幾位學員，不定期打電話或家庭訪問。

### 3. 行為偏差或遭受同學霸凌的問題學員：

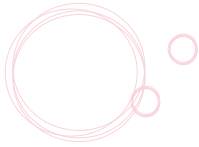
若學員有行為偏差，老師要先了解學員的行為動機和家庭背景。

#### (1) 個別談話

多站在他的立場，以溫和親切的態度，讓他說出心裡的話，老師方能給予幫助。

#### (2) 家庭訪問與家長溝通

從談話中了解父母的管教態度及兄弟姊妹相處情形，方能深入輔導。



### (3) 多一份關懷

常常接近學員，把他當成朋友，並陪他一起禱告，神必垂聽我們的心聲，方能有輔導的成效。

### 4. 新搬來的學員：

若有新搬來的學員，學員對教會很陌生，老師必須關心鼓勵他，帶領他到班上上課，並介紹給同學認識。利用課餘時間找幾位同學和他聊天及玩遊戲，讓他儘快熟悉新環境，可以安排家庭訪問，建立師生感情。

## 二. 家庭訪問溝通技巧

家庭訪問的目的是讓老師了解學員的家庭情況，及對較少來聚會的家長給予一些關心及鼓勵，老師平時要常與學員互動，並仔細觀察學員的種種情況，以便拜訪家長時可以有話題閒聊。對家長要親切、有禮貌、言詞適中，言語、態度不可輕浮，要留下老師的好榜樣。

若是家長不願意或拒絕家庭訪問，教員可以婉轉表達關心他的小孩，並找機會在聚會結束時跟家長面對面溝通。

雖然各班有學員電話、聯絡簿可以作為與家長溝通的橋樑，但只有家庭訪問時，老師和家長及學員才可以面對面溝通，這和親師座談會又有點不同，通常家庭訪問的氣氛是比較輕鬆的。

新進教員大部分是年輕教員，因此，缺乏教學及社會經驗，不知該和家長如何溝通，資深教員必須將教學技巧傳授給下一代年輕教員。

家庭訪問可以建立師生之間更進一層的認識，互相交流，彼此得到造就，而不是流於形式上的吃吃喝喝罷了！經云：「你們中間誰有一百隻羊失去一隻，不把這九十九隻撇在曠野、去找那失去的羊，直到找著呢？」（路十五4）

家庭訪視後，必須進行下列事項，以延續成效：

### 1. 進行追蹤

教員必須在一個月之內，分別進行追蹤，與家長保持聯絡，讓家庭訪視中所獲得的資料能持續。

### 2. 進行評估

必須評估家庭訪視的效果如何、目標達成率有多少，以及對學員進一步評估和計畫有助益的資料記錄。

現今宗教教育兒教組教員大部分是青教組學員或高級班學員，所以教員學校功課繁重外，社團活動也多，因此在教會作聖工，身兼數職，心有餘卻力不足。然而不乏有教員盡心參與聖工，儘量排除其他雜事，以教會聖工為重，深信聖經話語，做聖工不落空，施比受更有福；因此蒙神賜福，反在學業上日漸進步。

「務要牧養在你們中間神的群羊，按著神旨意照管他們；不是出於勉強，乃是出於甘心；也不是因為貪財，乃是出於樂意；也不是轄制所託付你們的，乃是作群羊的榜樣。」（彼前五2-3）

