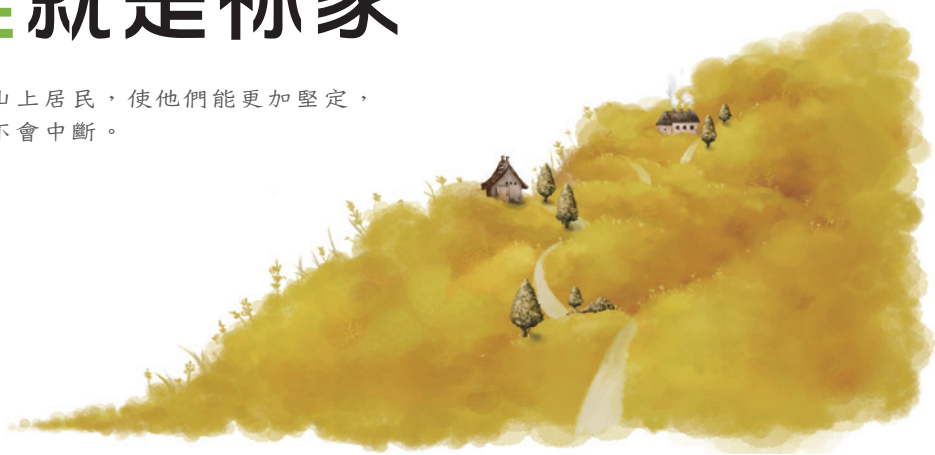




里佳就是祢家

文／活水團契 林鼎鈞

求神恩待山上居民，使他們能更加堅定，
信仰路程不會中斷。



信仰
專欄
學青手記

高三填志願前，我向神禱告，希望上了大學之後，可以做許多不一樣的聖工。分發那一天，神安排我到了民雄的活水團契……，在大學四年，我參與過許多的聖工：有內埔學生中心的課輔、阿里山宗教教育、生命教育等，其中讓我印象較深刻的，就是阿里山里佳教會的宗教教育。現在就讓我來說說吧！

神的安排

話說大一的某個星期四崇拜課，課務安排柯仲平傳道來活水團契上課，他介紹了阿里山的樂野教會還有一些阿里山的見證。團契課程結束後，他跟政頤學長說：「阿里山上面有一間教會需要幫忙宗教教育，因為他們的信徒大部分年紀都滿大的，中年人比較少，而小朋友很多，但沒有教員，所以你能不能找團契的人來幫忙？」於是政頤學長就來找我。雖然會怕太累，但又想去看看；沒想到一去幫忙就將近三-四年的時間。

起初家人知道我要上阿里山幫忙宗教教育，多少會替我擔心，認為山上很危險，路況很不好，但是我仍然很堅持。傳道曾跟我和政頤學長說：「這一間教會如果沒有撒種的話，沒有下一輩起來支撐教會，年紀大的人離開後，教會可能會關閉。」聽到這一段話，讓我更加堅持要上阿里山幫忙。

那時每一個月我跟學長去兩次，我們都是星期五上去，星期六下午下山。當政頤學長快畢業的時候，感謝神，這時候家麟學長也加入我們的行列，這個團隊就不至於缺人；但大二大三時課業比較繁重，體力也較沒辦法支撐，民雄教會也安排其他的工作給我們，所以就從一個月的兩次減少為一次。

艱辛的旅途

在我大一大二時，是從民雄教會騎機車到宣信祈禱所，然後里佳教會的財務負責人會下山來接我們上山，隔一天再送我們下山，偶爾平地教會有一位叫智偉的大哥會送我們上山。

大二下學期，得知有公車可以坐到達邦，我們便在星期五下午五點搭公車上山，然後隔一天財務再送我們下山，一直到現在我們都是搭公車上山。

其實路途滿遙遠的，從嘉義火車站搭公車到達邦，五點十分發車到石桌已經是七點半，再到達邦已八點多了，財務再從達邦載我們到里佳，這至少也要半小時到四十分鐘，所以總路程加下來應該也要三個小時吧！

累嗎？很累！搭乘私人的車，一切都還好，想休息就休息，想上廁所路邊停一下就可以了。搭公車可就不不同了，一台小巴士約有二十個座位吧！但裡面擠了三、四十人，加上窗戶都關著或是黏著打不開，空氣稀薄，我曾經站著搭車，還沒到山上就暈車了，但縱使有位置也難逃暈車的命運，因為窗戶沒辦法打開，空氣實在太差了。讓我印象深刻的是，有一次我跟家麟學長都坐在車尾，空氣稀薄，我們兩個都暈車，整個攤在椅子上，感覺好像快要死掉。

搭公車讓我們最期待的是到石桌這個地方，因為可以下車休息、上廁所，從嘉義到石桌要一個多小時，憋尿實在是很痛苦的事情，所以我們是又暈又想上廁所，也不太敢喝水，所以又很渴。家麟學長曾經幾次騎機車到里佳，說真的，真替他捏一把冷汗，因為路上大部分沒有路燈且會起大霧；我最多

就是騎機車到樂野而已。

石桌到達邦路況實在不太好，沒有路燈、有些路段坑坑洞洞，有一座橋叫達邦橋，因為之前颱風水面淹到橋上，所以現今的達邦橋是重新蓋的，但不久前的八八風災後，橋下的淤積似乎離橋面又近了，我想過沒多久，橋可能要再蓋高了吧！過達邦橋有一段路原本很高，經風災後現在離河岸很近，很難想像下一次這段路會變成怎麼樣。

照理說去里佳部落，必須先穿越達邦部落，但是經過八八風災後，達邦去里佳的路斷了，為了里佳部落的村民們，道路工人在快到達邦部落那邊開出一條便道，這一條便道很陡，剛開始上坡然後下坡到河底，然後再接回原來的道路，途中經過幾個土石流地段，有一個最長的土石流地段，懸崖邊有一些很大的石頭，在路的另一邊是許多很像快要滾下來的大小石頭，每次經過都會有些心驚膽跳。這次風災實在是嚴重，原本不會有土石流的地方也有土石流，里佳的聯外道路只有這一條，所以只要下大雨引起土石流，村民就沒有辦法出去了。

里佳部落

經過一番蜿蜒的路段，終於到了里佳部落，派出所前有黃色的路燈，就像大海中的燈塔一般，轉個彎直走幾步爬個坡，就到了里佳教會。里佳教會小小間的，聽柯傳道說是由信徒建造的，一樓廣場有一顆很大的石頭，信徒在上面以噴漆噴著哈利路亞與平安再見，會堂是木造的，會堂的樓上是傳道房，會堂右邊是泡茶的地方，再進去有一間小房間，小房間的對面是廚房，廚房的上面又是一間房間，除非傳道一家剛好都在里佳，不然我們大多是住在傳道房。

安息日當天，早上七、八點的時候，信徒便會陸續來到教會，從教會的門口看對面的山，是一個原始森林，所以里佳也被稱為藍色部落。阿里山的達邦到里佳途中，在二-五月的晚上有許多的螢火蟲，也有非常清新的空氣，如果有機會的話，大家可以來這邊享受；偶爾離開匆忙煩悶的環境是不錯的選擇。



雋宜、主庭姊妹與小朋友合照



◀後排左一
財務杜明善弟兄、鼎鈞、昇子、思婷學姊、書翰同學(慕道)、溫謙道執事

宗教教育

我們的教室在會堂門口的旁邊，教室並不大間，小朋友有時候還沒位置坐。一張教師桌子、一張白板、幾張小桌椅和幾本聖經，就是教室的擺設，我們不像平地或其他地方有鋼琴或電子琴，都是用清唱的，音雖然不準，但是我們唱得很快樂。一般平地教會的共習課可能礙於沒有大空間，大部分的活動都在教會裡，但里佳可以到外面很大的廣場上課，不像平地有許多的人或車。

學員從幼稚班到少年班都有，所以這一班是綜合班，我們上課的時間是早上九點半到十一點，中午吃完中餐，大家休息一下，一點半繼續下午的課程，三點結束。

小朋友讀經



有趣好玩的共習課



小朋友認真上崇拜課



小朋友迫切禱告



課程中，我們安排：

讀經：帶著小朋友翻聖經，訓練他們翻聖經以及讀經能力，然後再跟他們解釋。

崇拜課：課本進度常常跟平地的不一樣，課本只有幾本且沒有新的；因為都是很舊的教材，小朋友只要看到題目或是提示，就大概知道內容了。

禱告：我們常常在禱告，里佳的小朋友在會堂前面禱告常不認真，所以我們努力培養他們禱告的習慣，祈禱文就不知不覺的忽略了。直到有一次要他們背的時候，本來以為他們不會，結果他們竟可以整段念出來，讓我有些驚訝；三年來我沒教他們念過，可能是其他的教員教的吧！他們沒忘記，真是感謝神！

從我大一加入到大四以來，有許多人一起參與，願神記念大家的愛心。

這些小朋友的家長有很多沒有來過教會；不過感謝神，小朋友們都能來教會，如今我跟另一位同工昇予都畢業了，很可惜沒有人接棒，求神幫助讓里佳教會的宗教教育能接續下去。

我們也能從新聞上知道，只要颱風或豪雨來襲，阿里山的路就會斷；求神加添信徒們的信心，使他們能更加堅定，信仰路程不會中斷。

也求神幫助，讓我們每位願意奉獻精神、體力的老師、弟兄姊妹，身體健康、往返路程平安。求神恩待山上居民，減少災難發生。



享用神賞賜豐富佳餚



里佳教會弟兄姊妹們



里佳教會弟兄姊妹們