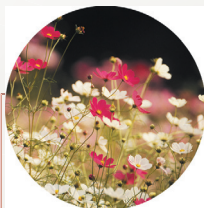


神的作為在韓國

我們深信真教會負有全備福音的使命，
只要不斷靈修，行神所喜悅的事，
必能吸引多人歸入真教會。

文／羅真聲



福音專欄
聯總

雖然即將兩年，但是想到在韓國那兩個星期的見聞，內心的感謝依舊；也願順服神的靈感動，提筆直書。

2007年10月21日至11月4日，被安排到韓國神學院上課。那時，我與傳道娘在東京區牧養東京、墨田教會及橫濱祈禱所。

出發前幾天，10月17日（星期三）墨田晚間聚會查經完，我無法直接站立，因腰骨有毛病，只好手撐著桌子再站起來；當時，先義執事很關心，但我相信主恩夠用，一切交託給主。眼見再過幾天就要去韓國，這種身體怎麼去，但行程都已安排好了，怎能臨陣換將呢？由過去的經驗知道倚靠神的必不羞愧，就走一步算一步。

10月21日清早起床，從橫濱出發，到韓國機場，許明道傳道來接我們，再開車送我們到韓國總會與神學院的所在地——大田。一整天沒有休息，晚上躺下睡覺時，腰部明顯地不舒服，當時，內心就向主耶穌懇求：「主耶穌！既然來到韓國，希望能對他們有幫助，而不要為了我的身體成為他們的累贅。」深信主恩夠用，一切交託在神手中；一夜好眠，隔天星期一清早，就開始神學院的課程，腰骨的毛病也隨之不見了。神學院近二星期的課程結束前，我向神學生透露這個見證，因這二星期他們看不到我身體的毛病，行動自如、健步如飛，所以我跟他們說：「你們看到我，就看到神的作為；要當傳道，就是要對神有信心。」

10月22日至24日在總會神學院上課。神學院沒有設在大田教會，大田教會的駐牧傳道是張恩真傳道，2006年他與朴恩真傳道到台灣交流進修，他們大部分時間都在神學院，那年我剛好負責神學院的工作，所以跟他們都很熟悉（韓國總會每年派二位現職傳道到台灣，約有四年。年初到台灣的時候，中文都還須加

強，為了福音及與台灣交流，他們都很用心，年底離台前，很多竟然能用中文講道。他們也都有家庭、為人父，為了福音，至少四個月才能回家一趟，由此，也看到了韓國福音的前景。有一天，張傳道帶傳道娘及大田教會的幾位姊妹來到神學院，看到他們夫妻倆很高興，因張傳道有五個孩子，在今天少子化的世代，知道他們很辛苦，而且又要到台灣一年。我說：「張傳道很辛苦。」傳道娘也說：「我也很辛苦。」的確，傳道不在家，傳道娘要照顧五位孩子，有的年紀還不大，我們可以體會她的辛勞。

10月25日至28日神學院的課程告一段落，接著四天就是訪問教會，我告訴許傳道：「以訪問教會為主，若路過名勝，才順道觀光。」（許明道傳道約十年前，與韓國其他二位神學生到台灣神學院三年，所以他們都可以翻譯，我在韓國的第一個星期，就是由他翻譯兼導遊。）

10月25日上午我們到金泉教會，有一位神學院畢業不久的傳道駐牧，因我們是臨時決定要去訪問，又是一間小教會，所以只有傳道一人接待，但也體會傳道就是要操練孤獨。又聽傳道說：教會的一棵樹因影響隔壁住家，所以，他也砍樹。傳道除了講道、訪問之外，就是要多方面的操練、允文、允武。

金泉教會雖是一間小教會，卻是第一間教會，由此發展出目前的三十幾間教會，約四千多名信徒。這過程有神奇妙的作為。

1926年真教會的福音傳到台灣，這風聲不久傳到日本。1941年6月5日至27日，日本聖書教會一行五人到台灣訪問，6月21日（安息日）台北教會舉辦洗禮，五人訪問團中有村井監督及上井牧師接受洗禮。他們回日本後，上井就在大阪極力傳揚真教會的福音，引導多人

歸主。其中有韓國僑民就是後來的裴靈導長老領受了真理。他把這福音帶回韓國的故鄉金泉，也因日本戰敗，他放棄了日本的產業，專心於神國的福音。真神同工，福音得以拓展，因禍得福，雖然失去了日本的產業，卻在韓國得到了神國的產業。

中午，我們來到東部的安東教會，這是一間韓國傳統的會堂，沒有椅子，聚會時都坐在地板上，因冬天嚴寒，地板下有熱氣，坐著可以保暖；但是坐習慣椅子的人，坐在地板上腳無法伸直，不到十分鐘就不舒服，需要不斷移動。我們遇到了朴長老，他是退休的傳道，早期交通不便，在東部工作，可以體會他為主的辛勞。如今已八十幾歲，身體仍很硬朗，他的兒子朴執事，承接信仰、關心聖工。

晚上夜宿朴執事的別墅，因已十月底，韓國的氣溫較冷，地板下的暖氣就開啟；半夜，我與傳道娘熱得很不舒服，就去調降溫度，不久，又熱得醒過來，再去調降；心想：是不是控制器壞了，溫度降不下來。隔天早上，睡在隔壁的許傳道說：他昨晚覺得冷，起來調升溫度二、三次。聽後覺得很有趣，因韓國人睡覺時習慣地板是熱的，即使寒冬，因地板有熱氣，也不覺得冷，而台灣沒有這個設備，睡覺時地板熱，反而不舒服。

因此，想到神國的奇妙，生活習慣截然不同，但是在神的國裡，我們卻如一家人，有共同的信仰、共同思想，有講不完的話題。

10月26日中午，訪問大邱教會。裴長老的家已從金泉搬到大邱（金泉雖是最早的教會，但有許多信徒因生活工作的關係，而搬到外地，也繼續為主福音努力，真教會的福音得以拓展；所以，金泉仍是一間小教會，卻完成教會歷史上的任務。）從他的家人得知，裴長老已息了世上的勞苦，作工的果效也隨著他。

台灣的蔡學義執事讀韓文，因此，有機會到韓國留學五年，就在大邱；雖是求學，也關心信仰，所以，在大邱留下了甜美的腳跡。

下午到達巨濟教會，在此住宿並守安息日。

這裡是許傳道所駐牧的教會，很高興看到他的妻兒，他的家就在教會所提供的宿舍，韓國有很多教會都有這種設備，也就是傳道宿舍，讓傳道夫妻可以共同牧養教會，又可以兼顧家庭。

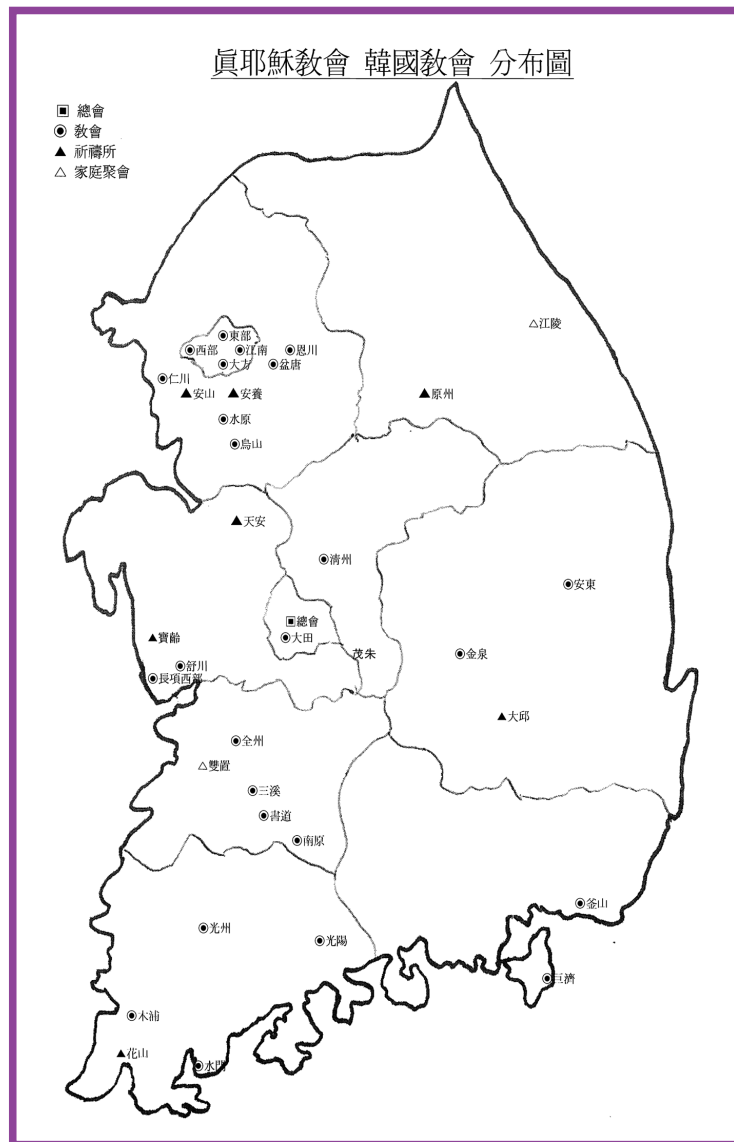
巨濟是一座島，有橋可以和韓國大陸接通。島上有幾座大型造船廠，所以有許多外來人口。十幾年前，傳道關心在此地工作的信徒（安東朴長老女兒的家），成立家庭聚會，一方面有慕道者，另一方面又有外地的信徒，信徒人數增添，就成立了教會。

10月28日下午到了南原教會，這裡是曾到台灣交流李以利沙傳道、朴恩真傳道的故鄉，見到了張琮奎傳道及妻兒。張傳道及全烘煇傳道幾年前到台灣神學院受訓三年；如今，他駐牧南原、書道、三溪教會，家住南原教會，夫妻同心事主。

張傳道陪我們到書道教會。南北韓戰時，北韓進攻到此地，有一傳道為了固守教會而被打死，在山另一頭的三溪教會信徒，看到此地有光出現，他們就知道傳道殉道了。

張傳道再陪我們到三溪教會，1987年我與台灣青年會訪問團（由劉邦幸長老帶隊）就曾造訪此地。當時只知那是偏僻的一間教會，如同在台灣的鄉間教會，有一老弟兄在會堂黑板寫：「語言不通」，很想溝通，無奈語言不通，但文字還可以通，因韓國人也學漢字。感謝主！因此台灣交流，韓國大部分傳道也懂中文，語言沒有不通，不只生活可以溝通，在真道上也可同歸於一。

張傳道說：「三溪教會像台灣的羅東教會。早期他們原本是一般的基督教會，因聽到真耶穌教會的真理之後，他們全教會就換成真耶穌教會，也從此培養出許多傳道者，造就全韓國教會。」



許明道傳道就是一例，他的故鄉就是三溪，他的家族從上一代到這一代有許多人當傳道。

別了張傳道，與許傳道晚上趕到全州教會。記得二十年前來訪問時，是在巷子裡的一間小教會；當時，教會沒地方睡，我們十幾位成員睡信徒家。如今，是一間在大馬路旁邊的大教會，會堂可容納二百多人。可見，這二十年來教會發展的情形，這裡也栽培出好幾位傳道，到過台灣的張興真、金聖道、全烘煇傳道。有關全傳道的見證後面再敘述。現今的駐牧傳道是朴恩真傳道，全家住教會，傳道娘也是許傳道的親戚。用過晚餐，我們就趕回大田，總會神學院。

10月29日至31日神學院第二星期的課程。

這星期多了一位貴賓就是金長老娘，韓國總會原本安排她從漢城到大田來接待我內人，帶她出去玩。但是傳道娘的原則就是傳道上課時一起上課；所以，金長老娘也跟傳道娘一樣，三天與神學生一起旁聽上課。上課後，長老娘因聽了一些讀經的見證，才恍然大悟說：「我原本以為讀經很困難，而不敢放心讀經，原來讀《聖經》容易。」我說：「只要有心，配合禱告、持之以恆，一點一滴的累積，就可以讀懂《聖經》。當然，不懂可以請教傳道，明白的可以與人分享。」

除了三天的上課之外，長老娘也陪我們訪問教會，前後一星期的相處，聽到很多她的見證：

她的故鄉就是韓國中部的大田，以前小時候就讀的學校就在現今韓國總會的附近。她在拜偶像的家庭長大，但小時候她就喜歡基督教；初中時，父親禁止她去教會，除非有好成績。感謝主！初、高中時，她都是全校第一名，所以，父親也沒有反對她去教會。

世界傳道基金

截至2009/09/30的奉獻總額



九月累計收入	5,917,486
支出	5,578,721
合計	338,765
當月結存	16,527,707



戶名 財團法人 真耶穌教會台灣總會

帳號 00201261

註明 奉獻世界傳道基金



讓我們一同積財寶在天上！
期待您的愛心奉獻！

高中時，她所屬的教會說有聖靈，並會說方言，但人會倒下去；而她會說方言，不會倒下去，牧師竟說她得邪靈。高中畢業後，搬到漢城就是首爾，有機會進到巷子裡的真耶穌教會，當時漢城只有這間真教會，她得聖靈，還以為是邪靈，經傳道講解明白《聖經》道理，就歸入真教會，1961年受洗。

原本家庭生活不錯，為嫁主內，生活陷入困頓；當時，先生的工作不穩定，所以，未信主的父母很不諒解。感謝主！經過二、三年，家庭經濟戲劇化的轉變，她深知這一切都有神美好的帶領，所以她很樂意接待人。更高興接待台灣同靈，也為了接待台灣同靈，她竟然學中文，可以用中文溝通；女兒在美國達拉斯有台灣同靈，她常到那裡，也常到台灣，在主裡相聚好快樂，真是主裡一家人。

丈夫看到她這樣熱誠接待台灣人，原來不太贊成。有一次，丈夫到台灣訪問，受到真誠地接待，感動得落淚，從此夫妻都很樂意接待台灣訪客。

許傳道第一星期的工作結束，由全烘煇傳道接替。與全傳道一星期的相處，也聽到許多有關他的見證：

十幾年前高中時，是其他教會掛名的信徒，與幾位朋友抽煙、喝酒、玩樂，但心靈空虛，知道要找神，就到一間基督教會熱心聚會。同學中，有一位真耶穌教會的信徒，全傳道被他的表現吸引，怎會有品行這麼好的人，於是就到真教會查考道理，也受洗、得聖靈。牧師知道後就責罵他，家人也反對、攻擊他，經過了十年，父母看他的表現，也跟他歸入真教會。

婚後，雖工作穩定，卻有當傳道的使命。因岳父是傳道者，就與岳父商量，想不到岳父

卻反對，因傳道是條艱辛的路。經過一、二年，他的心志始終不變，岳父就同意。他就辭別家人，到台灣的神學院受訓三年。

在神學院上課期間，有一次到外地的清州教會參加晚間聚會。清州教會由洪英碩傳道駐牧，1997年至2000年我負責神學院的輔導工作，那時，洪傳道與張秉楠傳道來台灣受訓三年；當年他才結婚不久，為了福音的緣故，離開新婚妻子那麼久，真是不容易。如今，他的小家庭團聚在清州教會，夫妻同心事主，很高興。

又有一晚，我們到附近的大田教會參加聚會。看到大田教會，回想二十年前，台總青年會也曾訪問此地；當時的會堂在樓上，空間不大，希望擴建、經費拮据，訪問團的成員就發揮一家的精神，雖不知何時再來，卻紛紛解囊奉獻，轉交給駐牧傳道，當時的許傳道拿到這筆獻金，感動掉淚；所以，看到這麼寬敞、聚會方便的大田教會，就想到台灣同靈在這聖工上也有分。深信主耶穌也記念大家的愛心：作聖工，需要把握機會，所留下甜美的回憶及將來的賞賜，勝過金錢的酬勞。

在總會神學院用餐，有一件值得報導的事：有一對夫妻在韓總工作，丈夫是總會辦事員，妻子負責炊事，家住總會宿舍。當吃早餐時，孩子要去上學，就來向大家敬禮，再去學校。這一幕很值得台灣的家庭學習，因現今台灣社會，青年見到長輩不會打招呼；即使在教會也視而不見。這些都要從家庭教育做起，不要因壞人太多，心裡防衛，結果也斷送了人際之間基本的倫理。

結束了神學院的課程。11月1日上午，離開大田總會神學院，往首爾出發。中午，來到臨近首爾的水原教會，那是一間新成立的教會，由在首爾市內的大方、江南教會共同分

設。為了福音的需要，不分彼此、齊心努力，這是典型的例子。這裡的傳道是金聖道傳道，2005年他與全龍蓀傳道在台灣一年，那年下半年我接神學院的工作，所以，跟他們相處有半年的時間，他特別用中文致歡迎詞。

晚上來到首爾的第一間教會就是東部教會，雖是在不起眼的巷子裡，卻因神的同在而有生命的吸引力，金長老娘的見證就是一例。教會發展，而後在首爾市再分設出三間教會。

11月2日晚上，在江南教會聚會、住宿。取名江南，因在首爾的漢江南邊。由金龍蓀傳道駐牧。2005年他與金聖道傳道已到台灣，該年十月，台總神學院舉辦家屬聯誼，為了增進此的感情，激發彼此的關懷，也激勵家人同有傳道的使命；他倆也參加了那次的活動。聽他們唱詩，藉歌聲表達內心那事奉神的生命，令人感動；但也感受他們看到別人團聚的溫馨，而他們卻在異鄉為了神國忍受孤獨的操練。所以在江南教會，看到金傳道全家團聚在教會裡，夫妻同心事奉神，很為他們高興。

江南教會才成立十幾年，由此看到韓國教會整體希望及教會發展。有七個查經團契，踴躍奉獻，甚至關心其他地區的福音工作，與大方教會共同扶持成立首爾市外的水原教會就是一例。

11月3日安息日上午，在大方教會領會，這是金長老娘所屬的教會，由吳喜道傳道駐牧，他與許明道傳道同期在台灣受訓。

1987年訪問韓國的第一站就是這裡；當年總會與教會合在一起，後來總會遷到大田，大田在韓國中部，就如台灣總會在台中。所以，現在的大方教會就有更寬廣的空間。

安息日下午在西部教會領會，晚上就在此住宿，隔天由此回日本東京。因為這是在韓國

的最後一晚，教會就好意安排逛夜市；逛了整個晚上，金長老娘很奇怪的說：「你們怎麼都沒有買？」我告訴她，因需要而買，不是看到就買，台灣的東西已經很多了，看看就好，這也是操練節制的工夫，役物而不役於物，知道韓國夜市文化就好了。

結語

1987年訪問韓國時，就聽說他們的青年以當傳道為榮。感謝主，經過二十年，此言不虛。他們很多老一輩的傳道退休，退居幕後關懷；現今的傳道大部分都是這二十年內才出來的。二十年換了新血輪，教會有新陳代謝，看到了教會的希望，也看到了神在教會作工，感動新一代承接先輩的聖工。

真耶穌教會在韓國雖不像一些教會急速發展，但透過見證，我們可以知道真教會是在穩定中成長。江南教會、全州教會就是例子。藉由金長老娘及金傳道的見證，我們深信真教會負有全備福音的使命，只要不斷靈修，行神所喜悅的事，必能吸引更多人歸入真教會。

韓國人團結愛國，但在神的國裡他們也愛台灣；就如我愛台灣，在神的國裡我也愛韓國、日本、中國及世界各地的人。我從日本去，韓國對日本有歷史情結，但在神的國這些都可化銷，為表示一點日本的心意，我也代表日本東京區的教會（東京、墨田、橫濱），向韓國總會奉獻。

參考資料：《早期真教會的腳跡》，黃豐富編譯，2006. 3. 1編印，2008. 3. 1修增。

