

願他享受操作所得的；願他的工作在城門口榮耀他。

Give her the reward she has earned, and let her works bring her praise at the city gate.

1

文／涵 圖／張黑熊

# 職場之光

坦率地表明基督徒的身分與原則，以敬神愛人的好行為，努力成為職場之光。

現代英文有個耐人尋味的字眼，「Frenemy」，就是朋友（friend）加上敵人（enemy）的組合字，反映出現代人因為工作時間拉長，與工作場合裡的同事，需要相互合作卻又無法完全信任，亦友亦敵的人際關係。

在職場如戰場的工作當中，難免會遇上讓你愛恨交加，屬於「Frenemy」等級的同事。當利益發生衝突，面對看似朋友卻轉臉變敵人的同事，有時不知如何自處，有時不知何言以對，有時氣憤填膺，內心吶喊「他怎麼可以如此待我？這種人，我還要傳福音給他嗎？」但捫心自問，自己是否曾努力傳福音給職場上的夥伴呢？

職場上的人際關係微妙，拿捏不易。礙於政治和宗教兩大爭議性話題是職場上不宜話題之榜首；試問，有多少人願意在職場上坦承基督徒的身分？願意公開基督徒的信仰原則？如果在工作中不宜談論宗教信仰，又怎麼能夠傳福音呢？

聖經中的職場達人之冠，莫過於曾擔任巴比倫、瑪代、波斯三個國家四個王朝高官要職的但以理。身為一心只敬拜獨一神的猶太國亡國奴，一生卻事奉崇拜多神異教的君王。然而在工作中，但以理一次次成功地將神的名高舉，使他忠心事奉的君王由衷地尊榮神。但以理在信仰上與職場上成功的祕訣，可為今日在職場上想為主福音工作奮鬥的基督徒引光。

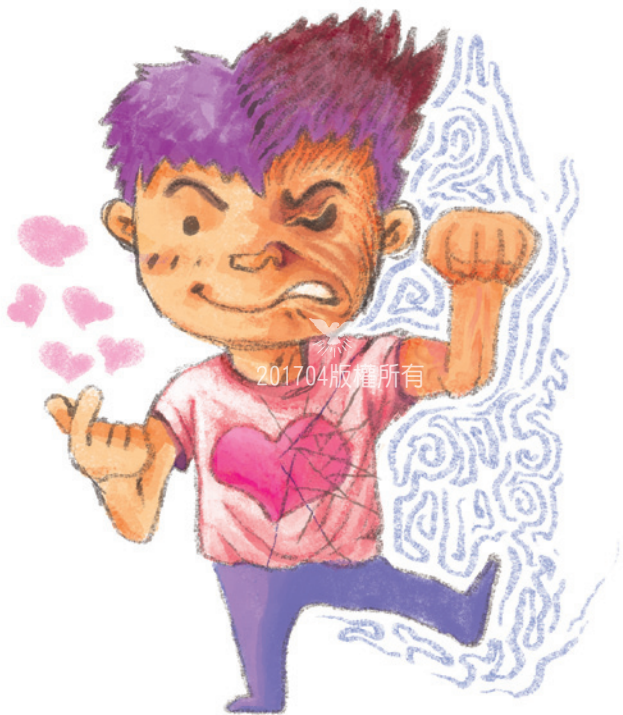
## 一. 發自敬虔之靈巧如蛇

身在異邦、心在神的但以理，進入職場初期，曾機智地應對兩個關鍵性的難關。

第一關，巴比倫國對階下囚的全方位改造菁英培訓營：從思想文化、生活飲食切入，透過改人名、改語言、改飲食、改學問的方式，打造出由外而內的新巴比倫人，服事巴比倫王。

面對諸多無法改變的外在環境硬性要求當中，一心敬畏神不願玷污自己的但以理，在關鍵的飲食上，放棄國王祭拜過神明的御膳，選擇沒有祭拜過的素菜與白水。憑著信心與屬靈同伴的同心禱告，但以理靈巧地與太監長溝通，求他給予「試用期」，相信使人俊美肥胖的不是精美的御膳，而是掌管一切所有的真神。結果神與他們同在，不但讓吃素菜喝白水的他們面貌更佳俊美肥胖，賜給他們聰明知識，另外賜給但以理明白解釋異象和夢兆之能（但一3-20）。

第二關，國王有夢不得解而怒發的緊急即殺令：尼布甲尼撒王要求術士為他解釋一個已經遺忘的異夢。因當下無人能解一個不知內容的夢，國王震怒之下，要滅絕巴比倫境內所有的哲士，包括但以理和他的朋友。



面對前來取命的護衛長，但以理以智慧婉言與護衛長溝通，表達自願為王解夢，進而取得國王的寬限。但以理為此與他的朋友同心禱告，求神施恩憐憫，神便在夜間異象中將奧祕事向但以理顯明。讓但以理為尼布甲尼撒王解夢，獲得重用成為總理，更使尼布甲尼撒王因此認識、稱頌讚美但以理的神（但二1-48）。

向神持守敬虔的心，並相信神的施恩憐憫，是但以理能夠靈巧如蛇般應對進退，化危機為轉機的基礎和力量來源。

## 二. 源於愛神之馴良如鴿

有誰願意冒死為國王講解帶有凶兆的異夢與異象呢？巴比倫帝國滅亡的那一夜，但以理不卑不亢，忠心向伯沙撒王講解神用手指寫在牆上的文字，宣告神對巴比倫帝國的審判。面對艱鉅的任務，但以理毫不抗拒，使用神所賜予的智慧，忠誠地完成解說異象的使命，讓神的旨意得以向世人彰顯。但以理就像一隻溫馴的信鴿，不論險峻天候，從主人手中放出去的那一刻，奮勇向前飛，不偏不倚，忠心地將神的信息傳達世人（但五1-31）。

但以理在巴比倫帝國滅亡後，仍能夠被新王朝的大利烏王重用，關鍵不在於他的解夢之能，而是但以理有美好的靈性、忠心辦事、毫無錯誤過失（但六3-4）。想要除滅但以理的政敵，在職場上找不到把柄，便設立新法規，規定三十日內只能向國王禱告的條例，違者被丟入獅子坑。

願他享受操作所得的；願他的工作在城門口榮耀他。

Give her the reward she has earned, and let her works bring her praise at the city gate.

面對職場上如鷹兇狠，欲奪性命的同僚攻擊，馴良如鴿的但以理以鴿子的絕境求生法應變。猛鷹的勝算在急速俯衝獵殺掠物，鴿子死裡求生的祕訣，就是洞察環境的敏銳觀察力，在俯衝的老鷹快到眼前的關鍵時刻，機警轉身向上高飛，躲避快如閃電直下的老鷹。一旦將飛行高度提升到沒有障礙的視野，即便老鷹與鴿子的飛行速度相同，體型較大體重較沉的老鷹因為耐力不如鴿子，追逐不到兩分鐘，也不得不放棄。

永生神的僕人但以理，有鴿子般愛家的天性，一生眷戀神的家，每日向耶路撒冷禱告。面對突如其來不得向神禱告的禁令，但以理對故鄉耶路撒冷的眷念和出自愛神而生的信仰堅持，不改每日三次必開窗朝耶路撒冷向神禱告的習慣。因為只有將自己交託給神，才能將自己的心境與處境，從世上的困境提升到靈裡屬天的高處，因神的旨意高過人的計謀。

憑著信靠神的心，向神禱告後的但以理，被仇敵丟入獅子坑中。在獅子坑的那一夜，神封住獅子口。按瑪代和波斯的條例，人被丟入獅子坑中一夜，若能倖存，即證明此人無辜。信靠神的但以理在獅子坑中度過一夜，毫無損傷，在此便顯明但以理的正直無辜與神的全能，大利烏王因此尊榮神，除滅但以理的仇敵。之後，神也讓但以理在波斯王古列在位的時候、大大亨通（但六10-28）。讓神的名，因他的好行為，在不認識神的異邦，發揚光大。

但以理與神之間，擁有鴿子與主人間親密關係，為天上的主宰所安排世上的主人，忠心地完成他被託付的各項使命，展現出鴿子長途飛行的耐力與持久力，達到毫無錯誤、過失的最高境界。面對危難，因著信，但以理將眼界從屬世的困境提升到屬靈的高度，親眼看見神的施恩帶領。敬畏神、從內而外散發美好靈性的但以理，有神的智慧和恩典相隨，靈巧如蛇的機智應對與馴良如鴿的忠心事奉，讓他在詭譎多變的政局交替當中，屹立不搖，不斷為主的名，活出生命的見證，為主發光。

如何為主在職場成為福音之光呢？

有位在醫院工作的同靈，希望自己所服務的醫院，成為傳福音的平台。礙於醫院規定，醫護人員在工作中不能公開傳教。他還是時常把握機會，用家中的蒙恩見證，鼓勵他所服務的病患，要勇敢面對疾病的挑戰。倘若病患問起他信仰的緣由，他再進一步切入宗教信仰的話題。後來，他發現醫院的院牧部需要心靈志工，心靈志工的工作項目，就是探訪病患和為病患禱告。負責院牧部的神父也鼓勵他在平日工作中，以心靈志工的身分去幫助病患。他將心靈志工證和工作證掛在一起，當病患看到他的心靈志工證，常會好奇問他，什麼是心靈志工，他也因此得到傳福音的機會，也有些病患因此到教會慕道。

工作一段期間後，院方要求他所服務的部門，每個星期六和星期日都要安排人員輪值上班。這位同靈為了在週六能夠到教會守



安息日為聖日，直接向同事表明自己遵守安息日的信仰立場，作為時常跟同事交換班表的理由。即便有同事願意代班，這位同靈還是堅持換班，有時甚至用國定假日跟同事交換週六的工作日，並適時向同事表達換班的感激之情，也自願臨時幫同事代上星期日的班。每年初也會將教會印製精美的口袋年曆送給同事，順便介紹教會的網站。感謝神，部門內的同事，都很樂意幫忙協調週末班表，尊重這位同靈的信仰，幫助他能夠到教會守安息日。

後來有一位新進的年輕同事，對這位同靈只填寫在星期日工作的做法非常不滿，因為會妨礙到他的週末計畫。每逢排週末班表時，若不合心意，就找機會跟這位同靈理論為什麼星期六不上班，或爭執其他繁瑣的工作業務，讓同靈心裡作難。

工作中不時面對新同事的無禮與無理，這位同靈曾經痛苦、掙扎、不知所措，但心中明白這是職場上的信仰爭戰，一方面堅持安息日不排班的大原則，另一方面堅守基督徒是世上的鹽與光的方向，定意要靠主勝過這分挑戰。多方努力尋求和睦之道，有兩節經文提醒這位同靈如何自我調適：

**正如人子來，不是要受人服事，乃是要服事人，並且要捨命，作多人的贖價（太二十28）。**

**我心裡柔和謙卑，你們當負我的軛，學我的樣式；這樣，你們心裡就必得安息（太十一29）。**

當他放下資深的大老心態，改以效法耶穌服事人的僕人姿態，重新面對工作上的人事挑戰時，一些曾讓他痛苦、憤慨、不知所措的風風雨雨，頓時間，好比平靜後的風和浪，不再激起漣漪。他的內心再次充滿主裡的平靜安穩，從主得到向著標竿直跑的勇氣與力量。雖然，目前尚未能帶領同事到教會進一步認識神，他深信「你們是世上的光。城造在山上是不能隱藏的。人點燈，不放在斗底下，是放在燈台上，就照亮一家的人。你們的光也當這樣照在人前，叫他們看見你們的好行為，便將榮耀歸給你們在天上的父」（太五14-16）。

### 三. 結語

與昔日活在君主霸權世代的但以理相比，當今民主社會的職場挑戰，似乎比較簡單，不必擔心項上人頭不保的危險，但仍有弄丟飯碗的危機。職場的人際關係上，因自主意識高漲和利害關係交錯而更顯複雜，造就許多曖昧「Frenemy」。敬虔為基礎的靈巧如蛇，和愛神出發的馴良如鴿，是主耶穌教導門徒應對和應變的準則（太十16），也是聖經職場達人但以理留下的佳範，教導我們能夠有智慧地與同事相處。職場上雖不宜直接正面地向人傳福音，我們還是能夠坦率地表明基督徒的身分與原則，以敬神愛人的好行為，努力成為職場之光，為主發光，引領人們來認識我們的信仰和我們奇妙的主耶穌基督。

